

වන්නි ජනයාගේ අධ්‍යාපනික සාක්ෂරතාවය තීරණය වීමෙහිලා බලපෑ සමාජ ආර්ථික පසුබිම : නුවරකලාවිය ඇසුරින් කරන ලද විමර්ශනාත්මක අධ්‍යනයක්

## **Socio-economic background affects the educational literacy of Wannii people: with special reference to the Nuwarakalawiya**

කේ. ආර්.එන් හර්ෂනී<sup>1</sup>  
ඒ.එස් සිරිවර්ධන<sup>2</sup>

### **Abstract**

The main objective of this research is to identify the economic and social impact on the literacy of the Wannii people identified through that research gap. The research methodology utilizes inscriptions and primary literature sources, research reports by various researchers and administrative reports of British Nationals, and interviews with 173 families in 35 villages in the Wannii region. The data are analyzed and focused on the social and economic impacts of collecting data on children in school, employment, housing and infrastructure, health, and food. The social, economic and political problems they face are a major factor in the growth or decline of a particular community, and it can be confirmed that the socio-economic factors they face play a major role in determining the educational literacy of the people of Wannii.

**Keywords:** Wannii people, Nuwarawava, Literacy, Education

---

<sup>1</sup>ජ්‍යෙෂ්ඨ සහකාර පුස්තකාලයාධිපති , ව්‍යවහාරික විද්‍යාපීඨ පුස්තකාලය  
ශ්‍රී ලංකා රජරට විශ්වවිද්‍යාලය  
email: wimukasi@yahoo.com

<sup>2</sup>පුස්තකාලයාධිපති , ශ්‍රී ලංකා රජරට විශ්වවිද්‍යාලය  
email: ssasoka@gmail.com

සාරසංග්‍රහය

නුවරකලාවිය ආශ්‍රිත වනාන්තරගත ශුෂ්ක බිම් පෙදෙස් ආශ්‍රිතව ජනාවාස පිහිටුවාගනිමින් දඩයම සහ මී කැඩීම තම ජීවනෝපාය කරගත් වන්නි ජනයා තමන්ට ආවේණික සංස්කෘතික ලක්ෂණවලින් යුක්තව වාසය කරන අතර මොවුන්ගේ සංස්කෘතික ලක්ෂණ, ඓතිහාසික පසුබිම සහ සමාජීය තත්ත්වය සම්බන්ධව විවිධ පර්යේෂකයින් විසින් සිදුකළ පර්යේෂණ හඳුනාගත හැකි වුවත් බාහිර සමාජය සමග සම්මිශ්‍රණය වීමේ දී ඔවුන් මුහුණදෙන ඇතැම් අභියෝග සම්බන්ධව යොමු වී ඇත්තේ අඩු අවධානයකි. එකී පර්යේෂණ රික්තකය ඔස්සේ හඳුනාගත් වන්නි ජනයාගේ සාක්ෂරතාවයෙහිලා පවතින ආර්ථික සහ සමාජ බලපෑම හඳුනාගැනීම මෙම පර්යේෂණයේ මූලික අරමුණයි. මෙහිදී පර්යේෂණ ක්‍රමවේද වශයෙන් සෙල්ලිපි සහ ප්‍රාරම්භ සාහිත්‍ය මූලාශ්‍රයන් ද, විවිධ පර්යේෂකයින් විසින් සිදුකරන ලද පර්යේෂණ වාර්තා සහ බ්‍රිතාන්‍යයන්ගේ පරිපාලන වාර්තාවන් ද පරිශීලනය කරන අතර ප්‍රධාන වන්නි ජනයා වෙසෙන ගම්මාන 35 ක ක්ෂේත්‍ර ගවේෂණයක නිරත වෙමින් එම පවුල් 173ක් සමග සම්මුඛ සාකච්ඡාවන් පවත්වන ලදී. ක්ෂේත්‍ර ගවේෂණය සමකාලීන සමාජය සමග සංසන්දනය කරමින් වන්නි ජනයාගේ උගුණ සාක්ෂරතා මට්ටම හඳුනාගන්නා අතර එහෙයින් ඔවුන් මුහුණ දී සිටින සමාජීය ගැටලු පිළිබඳ අවධානය යොමු කරන ලදී. පාසල් වෙත දරුවන් යොමු වීමේ ප්‍රවණතාවය, රැකියාවන්, නිවාස සහ යටිතල පහසුකම්, සෞඛ්‍ය සහ ආහාර ආදී විවිධ ක්ෂේත්‍රයන් වෙත යොමු වෙමින් රැස්කරගන්නා දත්ත විශ්ලේෂණයට බඳුන් කෙරෙන අතර සමාජීය වශයෙන් සිදුවන ආර්ථික, ආගමික සහ දේශපාලනික බලපෑම් වෙත ද අවධානය යොමු කරන ලදී. දේශීය රාජ්‍ය පාලන අවධියේ සිට, බ්‍රිතාන්‍ය පරිපාලන සමයේ දී සහ නිදහසින් පසු දේශීය පරිපාලන රටාව තුළ සිදු වූ ඇතැම් වෙනස්වීම් වනාන්තරගත සුළු ජන කොට්ඨාසයක් වන වන්නි ජනයා කෙරෙහි බලපා ඇති අන්දම මෙන්ම රාජ්‍ය වගකීම් සහ යුතුකම් ඔවුන් වෙත යොමුකෙරෙන ආකාරයේ පවතින ස්වභාවයන් ද අවධානයට ලක්කරන ලදී. දුර්වල ආර්ථික තත්ත්වයක් තුළ සෞඛ්‍ය මට්ටමේ පිරිහීමත් ඒ ඔස්සේ දරුවන් අධ්‍යාපනය කෙරෙහි යොමු වීමේ ප්‍රවණතාවය අඩු වන ආකාරයන් හඳුනාගනිමින් වන්නි ජනයා බාහිර සමාජය සමග පවත්වන දුරස්ථ සම්බන්ධතාවය ඊට හේතුවක් වන බව හඳුනාගන්නා ලදී. යම්කිසි ජන කොට්ඨාසයක වර්ධනය හෝ ඔවුන්ගේ පරිහානියෙහිලා ඔවුන් මුහුණදෙන සමාජ, ආර්ථික සහ දේශපාලන ගැටලු ප්‍රධාන සාධකයක් වන බව ඉස්මතු කරමින් වන්නි ජනයාගේ අධ්‍යාපනික සාක්ෂරතාවය තීරණය වීමේ දී ඔවුන් මුහුණ පාන්නා වූ සමාජ ආර්ථික ජ්‍යාධකයන් ප්‍රබල බලපෑමක් සිදුකරන බව තහවුරු කළ හැකිය.

**ප්‍රමුඛ පද:** වන්නි ජනයා, නුවරකලාවිය, සාක්ෂරතාවය, අධ්‍යාපනය

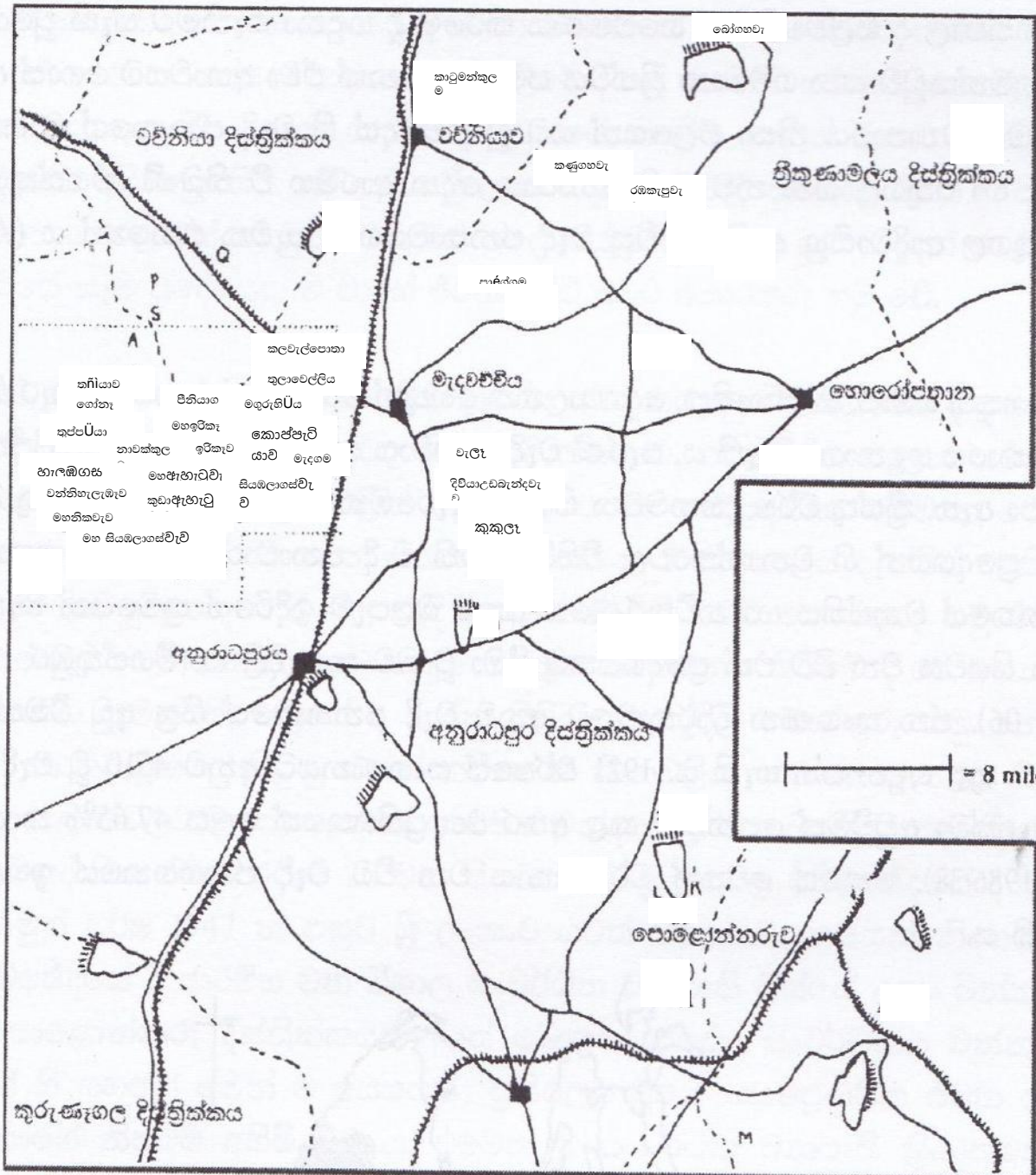
**හැඳින්වීම**

රජරට ශිෂ්ටාචාරයේ ප්‍රොඩක්වය පිළිබිඹු කරන ජීවමාන සාධකයන් වශයෙන් හඳුනාගත හැකි නුවරවැව, කලාවැව සහ පදවියවැව යන මහා වාපීන් ක්‍රිත්වයෙන් පෝෂණය වන්නා වූ නුවරකලාවිය විශේෂිත වූ සංස්කෘතික ලක්ෂණ රැසක් ගොනු කරගත් තක්සලාවක් සේ සැලකිය හැකි ය. නුවරකලාවියෙහි ජීවමානව පවත්නා අස්පර්ශිත සංස්කෘතික උරුමයක් වන “වන්නි ජනයා” ආදිවාසී වැදිජන කොට්ඨාශයන්ද, සිංහල බෞද්ධයින්ගෙන් ද, ද්‍රවිඩ ජනයාගෙන් ද වෙනස් වූ

ආවේණික ලක්ෂණවලින් යුක්ත වේ. දඩයම, මසුන් ඇල්ලීම, මී කැඩීම සහ වනාන්තරයේ අල, මුල් ඵලවැල සොයා යෑම තම ජීවන වෘත්තීය කරගත් මොවුන් වනාන්තරය කේන්ද්‍රගත කරගනිමින් අනුරාධපුරය අවට පවතින ශුෂ්ක ප්‍රදේශ තම ජනාවාස පිහිටුවා ගැනීම පිණිස භාවිත කර ඇත. කටු පඳුරු සහ තෘණ සහිත රැළි භූමි සහ ශේෂ කඳු භාවිත කරමින් ජල මූලාශ්‍රයන්ගෙන් තරමක් දුරස් වූ ප්‍රදේශවල ගම්මාන පිහිටුවා ඇති වන්නේ ජනයා මූලික අවශ්‍යතාවයන් පමණක් සපුරා ගනිමින් සරල ජීවිත ගත කරන්නේ වෙයි. වර්තමානය වනවිට අනුරාධපුර දිස්ත්‍රික්කයට අයත් රඹාචෑව, විලච්චිය, මධ්‍යම නුවරගම් පළාත, වව්නියාව, මැදවච්චිය, කැබිතිගොල්ලෑව, කහටගස්දිගිලිය සහ පදවිය යන ප්‍රාදේශීය ලේකම් කොට්ඨාස අටක් පුරා ඇති ගම්මාන 35ක වන්නේ ජනයා ව්‍යාප්තව සිටිති. ජේම්ස් බ්‍රෝ විසින් ලියා පළකරන ලද "Veddas Villages of Anuradhapura" ග්‍රන්ථයට අනුව අනුරාධපුර දිස්ත්‍රික්කයෙහි පමණක් මෙම පිරිස් හයදහසක් (6000) සිටි බවත් මෙහිදී මෙම ජනතාව ජීවත්වන්නා වූ ගම්මාන 48ක් පිළිබඳව සඳහන් කරයි.

වගු අංක 01 : අනුරාධපුරයේ වැදගම්මාන

දිස්ත්‍රික්කය	ප්‍රාදේශීය ලේකම් කොට්ඨාසය	ගම්මානය
අනුරාධපුර	රඹාචෑව	මැදගම, වැලෑව, කුඩාගම, මගුරුහිටියාව, දිවියාඋඩබැන්දුව, ගෝනෑව
	මැදවච්චිය	පාඩිගම, කලවැල්පොතාන, කුලාවෙල්ලිය
	මධ්‍යම නුවරගම් පළාත	මහඇහැටුව, කොක්පැටියාව, හැළඹගස්වැව, පානක්කැව, ඇත්පැටියාව, කුඩාලිඳුව, කුඩාඇහැටුව, මහඉරිකැව, පීතියාගල, ඉරිකැව, සියඹලාගස්වැව, කුඩාකුඹුක්ගොල්ලෑව
	විලච්චිය	නවෝදාගම, මහසියඹලාගස්වැව, මහනිකවැව, වන්නිහැලඹෑව, ඇහැටුව, තුප්පිටියාව, තම්බියාව, නාවක්කුලම
	කහටගස්දිගිලිය	සමාධිගම, කුකුලෑව
වව්නියාව	වව්නියාව	කාටුමන්කුලම(ඇටඹගස්වැව)
	කැබිතිගොල්ලෑව	කණුගහවැව, රඹකැපුව
	පදවිය	බෝගහවැව



පේම්ප් බ්‍රෝට් අනුව අනුරාධපුරය වන්නිජනතාවගේ ජනාවාස: සිතියම් අංක 01

මහාවංශය (1959,1-16), පූජාවලිය (1961,109) ආදී වූ පුරාතන මූලාශ්‍රයන්හි වන්නියාර්වරුන් වශයෙන් දක්වා ඇති වනබඳ ප්‍රදේශයන්හි පාලනය ගෙන ගිය නායකයින් රජරට ශිෂ්ටාචාරය බිඳ වැටී රාජධානි නිරිතදිගට සංක්‍රමණය වීම සමග කුඩා කණ්ඩායම් වශයෙන් වියළි කලාපීය වනගත භූමින් හි ස්වාධීන වූ පාලනයක් ගෙන ගොස් ඇත. (කරුණානන්ද,1993), (Nicholas and Paranavitana,1961) වර්තමානය වනවිට නුවරකලාවියෙහි ගම්මාන කිහිපයක ව්‍යාප්තව සිටින වන්නි ජනයා නමින් හඳුන්වන ජන කණ්ඩායම පෙර දැක්වූ වන්නියාර්වරුන් ගෙන් පැවත එන බවට සාධක හමු නොවුවත් දඩයම, මී කැඩීම සහ වනාන්තරයේ අල, මුල් ඵලවැල සොයා යෑම තම ජීවන වෘත්තිය කරගත් මොවුන් ද වනාන්තරය කේන්ද්‍ර කරගනිමින් (රෝහණධීර,1994) ශුෂ්ක ප්‍රදේශයන්හි තම ජනාවාස පිහිටුවාගෙන ඇත.

**සාහිත්‍ය ගවේෂණය සහ පර්යේෂණ ගැටළු**

බ්‍රිතාන්‍ය පරිපාලන නිලධාරියෙකු වන ආර්.ඩබ්.අයිවර්ස් විසින් තම උතුරුමැද පළාත් පරිපාලන වාර්තාවෙහි වන්නි මිනිසුන් ලෙස මොවුන් හඳුනාගෙන ඇති අතර එවැනි ගම්මාන විසි පහක් පැවති බව වාර්තාකර ඇත. (අයිවර්ස්,1889) එම එක් ගම්මානයක් වන කුකුලෑව ග්‍රාමයේ සිට වන්නි ජනයාගේ සමාජ සම්බන්ධතා, සන්නිවේදනය, ඥාතීත්වය, කෘෂිකර්මාන්තය, ඇදහිලි සහ අභිචාර ක්‍රම, භාෂාව සහ කුල හේදය සම්බන්ධව පුළුල් අධ්‍යයනයක් සිදුකළ පර්යේෂකයෙකු වන්නේ ජේම්ස් බ්‍රෝ ය. (Brow,1978) ඉන් අනතුරුව පුල්ඵලිය ග්‍රාමය සම්බන්ධව සමාජ විද්‍යාත්මක අධ්‍යයනයක් සිදුකළ එඩ්මන් ලීච් (Leach,1961) විසින් වන්නි ජනයා පිළිබඳ තොරතුරු සඳහන් කර ඇතත් වන්නි ජනයාගේ ඓතිහාසික විකාශනය හෝ ඔවුන්ගේ වර්තමාන සමාජ, ආර්ථික, දේශපාලනික පසුබිම සම්බන්ධව සිදුකළ පර්යේෂණයන් ඉතා සීමිත වේ. පී.ඊ.පී.දූරණියගල, මහාවාර්ය කෙනත් කෙනඩි ආදීන් පමණක් නොව නන්දදේව විජේසේකර , ඊ.එම්.රත්නපාල, ගනනාඵ ඔබේසේකර, රැල්ෆ් පීරිස්, ඉයුජින් වික්‍රමනායක ආදී වූ විද්වතුන් ආදිවාසි වැදි ජනයා සම්බන්ධව ගැඹුරු පර්යේෂණයන්හි නියැලී ඇතත් වන්නි ජනයා වෙත යොමුව ඇත්තේ අඩු අවධානයක් බැවින් මෙම ක්ෂේත්‍රයෙහිලා පර්යේෂණ රික්තකයන් රාශියකි. එයින් එක් පර්යේෂණ රික්තකයක් වන වර්තමාන වන්නි ජනයාගේ සාක්ෂරතාවයෙහි පවතින දුර්වලතාවයන්ට හේතු සාධක වන සමාජීය සන්දර්භය අධ්‍යයනය කිරීම මෙම පර්යේෂණයේ දී සිදුකරයි.

මෙසේ සමාජ විපර්යාසයන් හමුවේ මිනිසා සිග්‍රයෙන් නව තාක්ෂණයන් වැළඳගන්නා අවධියක මෙම ජන කොට්ඨාසය දුර්වල සාක්ෂරතා වර්ධන මට්ටමක් පිළිබිඹු කරනුයේ ඔවුන්ගේ සමාජීය පසුබිම ඔස්සේ අධ්‍යයනය කළ යුතු කරුණකි. වන්නි ජනයාගේ අධ්‍යාපනික සාක්ෂරතාවය අධ්‍යයනය කිරීමේ දී මහාවංශය, දීපවංශය ආදී වූ දේශීය සාහිත්‍ය මූලාශ්‍ර පාදක කරගන්නා අතරම බ්‍රිතාන්‍ය පාලන අවධියේ පර්යේෂණයන්හි නියැලුණු හෙන්රි පාකර්, ආර්.ඩබ්.අයිවර්ස්, එම්.සන් ටෙනන්ට්, ජේම්ස් බ්‍රෝ, මැන්දිස්

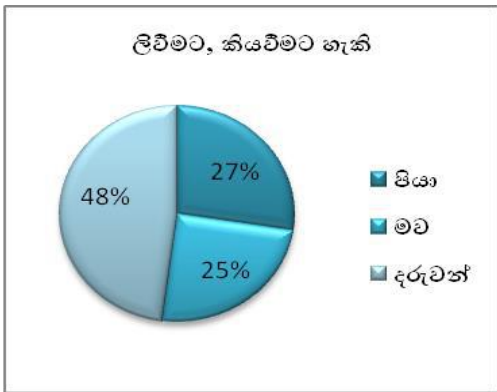
රෝහණධීර සහ උක්කුබණ්ඩා කරුණානන්ද ආදී වූ විද්වතුන්ගේ පර්යේෂණ ග්‍රන්ථයන් පිළිබඳ සංසන්දනාත්මකව අධ්‍යයනය කරන ලදී. වන්නි මිනිසුන් වාසය කරන පර්යේෂණයට පාදක වූ ගම්මාන තිස්පිහි තුල පවුල් 173ක් සමඟ විස්තරාත්මක සම්මුඛ සාකච්ඡා පවත්වමින්, අදාළ වන්නි ගම්මාන සහ ඔවුන්ගේ වර්තමාන සමාජ ආර්ථික පසුබිම පිළිබඳව පුළුල් ක්ෂේත්‍ර ගවේෂණයක නියැලීම තුළින් පවතින සමාජ වටපිටාව තුළ වන්නි ජනයාට තීරණාත්මකව බලපෑ සාධකයන් අධ්‍යයනය කරන ලදී.

**පර්යේෂණයේ අරමුණු**

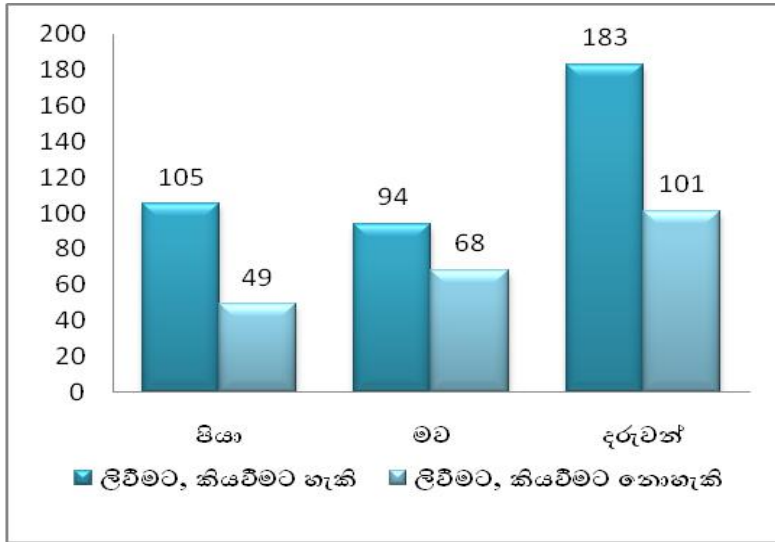
නුවරකලාවියෙහි වන්නි ජනයාගේ අධ්‍යාපනික සාක්ෂරතාවය කෙරෙහි ආර්ථික සහ සමාජ තත්ත්වය තීරණාත්මක සාධකයක්ව ඇත්තේ කෙසේ ද යන්න ගැඹුරින් විශ්ලේෂණය කිරීම මෙම පර්යේෂණයේ ප්‍රධාන අරමුණයි. ඊට අමතරව පූර්ව පර්යේෂණයන් හි පැවති රික්තකයන් පූරණය කරමින්, වන්නිජනයාගේ ඓතිහාසික විකාශනය සහ ඔවුන්ට ආවේණික සංස්කෘතික ලක්ෂණ හඳුනා ගැනීමත්, වන්නි ජනයා නූතනයේ මුහුණ දී ඇති සමාජ ගැටළු විවරණය කරමින් ඊට විකල්පයන් යෝජනා කිරීමත් උප අරමුණු වශයෙන් ගෙනහැර දැක්විය හැකිය.

**පර්යේෂණ ක්‍රමවේදය**

අහඹු ලෙස තෝරාගත් වන්නි ජන පවුල් 173ක් ඔස්සේ සිදුකරන ලද ක්ෂේත්‍ර ගවේෂණය තුළින් ඔවුන්ගේ සාක්ෂරතා මට්ටම අධ්‍යයනය කිරීමේ දී අඩු පහසුකම් සහිත පාසල් සහ දුෂ්කර ගම්මාන තුළ ජීවත්වූ මොවුන්ගේ සාක්ෂරතාවය ඉතාමත් පහළ මට්ටමක ඇති බව හඳුනාගත හැකි විය. සමස්ථ පවුල් 173න් පවුල් 105ක පමණක් ගෘහමූලිකයා වූ පියාට අකුරු ලිවීමේ, කියවීමේ හැකියාව පැවති අතර අකුරු ලිවීමේ, කියවීමේ හැකියාව ඇති මව්වරුන් හමු වූයේ 94 දෙනෙකු සහ ළමයින් 183 දෙනෙකු පමණි. මේ අනුව ප්‍රදේශවාසී අනෙකුත් ජනවර්ග අතුරින් වන්නි ජනයාගේ සාක්ෂරතා මට්ටම ඉතාමත් පහළ මට්ටමක පවතින බව පහත ආකාරයට විශ්ලේෂණය කළ හැකි විය.



මෙම පර්යේෂණයට පාදක වූ පවුල් සංඛ්‍යාව 173කි. එම පවුල් වල ජීවත්වූ මව්වරුන් සංඛ්‍යාව 162ක් වන අතර පියවරුන් සංඛ්‍යාව වනුයේ 156ක්ද දරුවන් සංඛ්‍යාව වනුයේ 284කි.

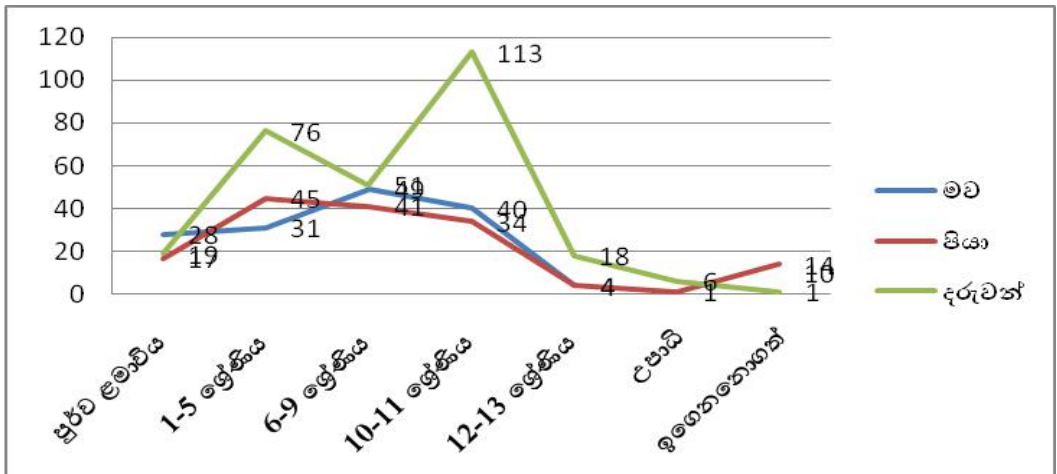


ප්‍රස්ථාර අංක 01: වන්නි ජනයාගේ සාක්ෂරතා මට්ටම (ලිවීමට, කියවීමට හැකි)

වන්නි ගම්මාන ආශ්‍රිතව පිහිටි බොහෝ පාසල් 1 වැනි ශ්‍රේණියේ සිට 6 වැනි ශ්‍රේණිය දක්වා පවතින පාසල් හෝ 10 වැනි ශ්‍රේණිය දක්වා පවතින පාසල් ය. සමස්තයක් වශයෙන් ගත් කල උසස්පෙළ හැදෑරීමට හැකි පාසලක් හෝ වෘත්තීය අධ්‍යාපනය ලැබිය හැකි උසස් අධ්‍යාපන ආයතනයක් හෝ මේ ආශ්‍රිතව නොමැත. ප්‍රධාන වශයෙන් විද්‍යාව, ගණිතය සහ ඉංග්‍රීසි වැනි විෂයයන් සඳහා සැලකිය යුතු ගුරු හිඟයක් පවතින මෙම පාසල් අඩු පහසුකම්වලින් යුක්ත වූත් සීමිත ගුරුවරුන් සංඛ්‍යාවකින් යුක්ත වූත් පාසල් වන අතර ක්ෂේත්‍රයෙහි සිටින දක්ෂ ගුරුවරුන් නගරයේ පාසල් වෙත ආකර්ෂණය වීමත් අඩු පහසුකම් සහිත පාසල් වෙත පැමිණීමට අකමැත්තක් දක්වීමත් යනාදී ගැටලු රාශියක් මොවුන් හමුවේ ඇත.

වන අලින්ගෙන් නිරන්තර පීඩා විඳින හා නියඟය සහ විවිධ පාරිසරික දුෂ්කරතා ද සහිත වූ මෙම ප්‍රදේශයන්හි පාසල් ක්‍රියාත්මක වීමේ දී පවා පවතිනුයේ දුර්වල ක්‍රියාවලියකි. උදාහරණයක් වශයෙන් ශ්‍රී ලංකාවේ සියලු පාසල් උදසන 7.30 සිට දහවල් 1.30 දක්වා පවත්වාගෙන ගිය ද වන්නි ගම්මාන ආශ්‍රිත පාසල් වෙත දුෂ්කර මාර්ගයන් සහ අඩු ප්‍රවාහන පහසුකම් ඔස්සේ ගුරුවරුන් පවා ප්‍රමාද වී පැමිණෙති. මෙම පාසල් සතු අඩු පහසුකම් සහිත දුර්වල අධ්‍යාපන මට්ටම පිළිබඳ කලාපයේ අධ්‍යාපන නිලධාරීන් දක්වන ඇල්මැරුණු ස්වභාවය ද මීට ප්‍රබල හේතුවක් වී ඇති අතර මූල්‍යමය හැකියාවන් සහිත අවට ගම්මානවල ගොවි දරුවන් සීමිත ප්‍රමාණයක් නගරයේ පාසල් වෙත යොමු වීමත් සමඟ ආර්ථික දුෂ්කරතාවන්ගෙන් පීඩා විඳින

වන්නි ජනයාගේ දරුවන් තම ප්‍රදේශයේ පාසල් වෙතම සීමා වී සිටිති. එහෙයින්ම වන්නි දරුවන් අනෙකුත් දරුවන් සමඟ මිශ්‍ර නොවීම මත ඔවුන්ගේ අධ්‍යාපනික හැකියාවන් හා විෂය ඥානය පමණක් නොව ඇතැම් පෞර්ෂමය ගති ලක්ෂණ පවා අහියෝගයට ලක්ව ඇත. බාහිර ක්‍රියාකාරකම් සඳහා අවශ්‍ය පහසුකම් සීමා වීමත්, නගරයේ පාසල්වල මෙන් ක්‍රීඩාංගන හෝ වෙනත් පහසුකම් නොමැති වීමත් හේතුවෙන් බාහිර ක්‍රියාවන් වෙත පෙළඹීමේ දුර්වලතාවක් මෙම පාසල්වල දරුවන් තුළින් නිරීක්ෂණය කළ හැකි අතර වන්නි ගම්මාන ආශ්‍රිතව පෞද්ගලික උපකාරක පන්ති නොමැති හෙයින් පාසලෙන් පරිබාහිරව හෝ අධ්‍යාපනික දියුණුවක් මොවුන් තුළින් අපේක්ෂා කළ නොහැක. දුෂ්කර භූමි ප්‍රදේශයන් තුළ පිහිටි මෙම ගම්මානයන්ගේ සිට පොදු ප්‍රවාහන සේවාවන් හෝ පෞද්ගලික ප්‍රවාහන මාධ්‍යයන් ක්‍රියාත්මක වීම ද දුර්වල මට්ටමක පවතින හෙයින් වන්නි ගම්මානයන්ගේ දරුවන් නගරයේ පාසල් වෙත යොමු වීමේ ප්‍රවණතාවය ඉතාමත් සීමිත ය. මෙසේ නිරීක්ෂණය කළ හැකි දුෂ්කරතාවන් හමුවේ ලාංකේය අධ්‍යාපනයේ න්‍යායාත්මක දර්ශකයන් අනුව වන්නි ජනයාගේ අධ්‍යාපන මට්ටම පහත ආකාරයට ප්‍රස්ථාරගත කළ හැකි විය.



ප්‍රස්ථාර අංක 02: වන්නි ජනයාගේ අධ්‍යාපනික තත්වය

තෝරා ගත් පවුල් 173ක් වූ නියැදියෙහි මව, පියා සහ දරුවන් වශයෙන් වර්ග කරමින් ඔවුන්ගේ අධ්‍යාපන මට්ටම පිළිබඳව සිදුකළ අධ්‍යයනයේ දී මුල් පරම්පරාවට සාපේක්ෂව වත්මන් පරපුර අධ්‍යාපනික වශයෙන් යම් ඉහළ මට්ටමක් පෙන්වූම් කරන බව හඳුනාගැනීමට හැකි විය. ඊට අමතරව පවුලක පියාට වඩා සාක්ෂරතා මට්ටමින් මව ඉදිරියෙන් සිටින අතර දරුවන්ගේ සාක්ෂරතාවය තරමක් වර්ධනය මට්ටමක පවතී. පූර්ව ළමාවිය සංවර්ධනයේ සිට විශ්වවිද්‍යාල මට්ටම දක්වාම සිදුකළ ඉහත අධ්‍යයනයේ දී සාමාන්‍ය පෙළ මට්ටමින් පසු අධ්‍යාපනයේ සීග්‍ර කඩාවැටීමක් හඳුනාගත හැකි වීම ද විශේෂත්වයකි.



වගු අංක 02: වන්නි ජනයාගේ අධ්‍යාපනික තත්වය

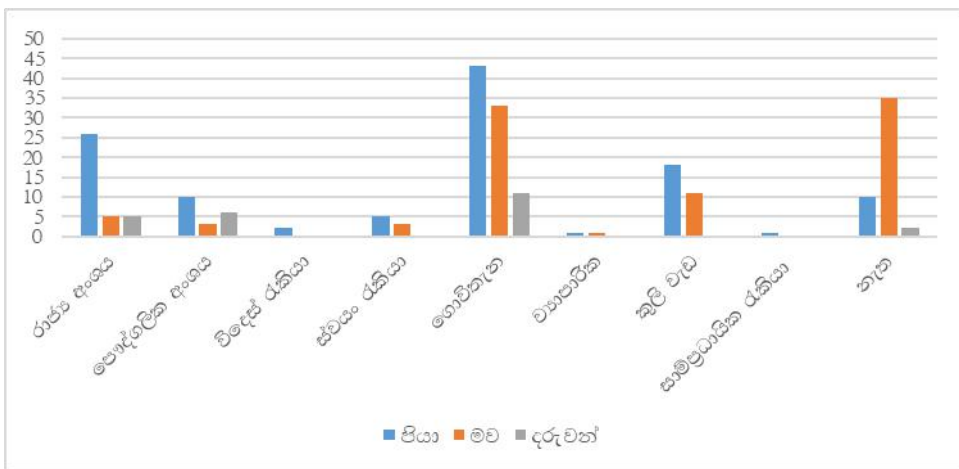
	මුළු සංඛ්‍යාව	පූර්ව ළමාවිය	1-5 ශ්‍රේණිය	6-9 ශ්‍රේණිය	10-11 ශ්‍රේණිය	12-13 ශ්‍රේණිය	උපාධි	ඉගෙන නොගත්
මව	162	28	31	49	40	4		10
පියා	156	17	45	41	34	4	1	14
දරුවන්	284	19	76	51	113	18	6	1

ඉහත වගු සටහන කුලින් ද අධ්‍යයන කළ හැකි ආකාරයට වන්නි පවුල්වල සිටින මව්වරු හෝ පියවරුන් බෝහෝමයක් පූර්ව ළමාවිය අධ්‍යාපනයක් කෙරෙහි යොමු වී නොමැති අතර, වර්තමානයෙහි ඔවුන්ගේ දරුවන් පූර්ව ළමාවිය සංවර්ධනය කෙරෙහි යම්කිසි නැඹුරුතාවක් දක්වන බවක් පෙනුණු නොකරයි. අ.පො.ස. සාමාන්‍ය පෙළ දක්වා යම්කිසි ආකාරයකට තම අධ්‍යාපනය පවත්වාගෙන ගිය වැඩිහිටියන් සාමාන්‍ය පෙළින් අනතුරුව පැහැදිලිවම පාසැල් හැර ගොස් ඇති හෙයින් උසස් පෙළ කෙරෙහි යොමු වී ඇත්තේ ඉතාමත් සීමිත පිරිසකි. වර්තමාන වන්නි ළමා පරපුර පිලිබඳ අධ්‍යයනය කිරීමේදී ඔවුන් දෙමව්පියන්ට සාපේක්ෂව සාමාන්‍ය පෙළ දක්වා අධ්‍යාපනය හැදෑරීමට යොමු වීමේ වර්ධනයක් දැකගත හැකි අතර සාමාන්‍ය පෙළින් පසුව පාසල් හැරයාම ඔවුන්ගේ ද සැලකිය යුතු මට්ටමක පවතී. එහෙයින් උසස් පෙළ හැදෑරීමට යොමුවන දරුවන් ප්‍රමාණය සමස්තයෙන් සීමිත පිරිසක් වන අතර ඔවුන්ගෙන් අතලොස්සක පමණ පිරිසක් උපාධි මට්ටම දක්වා ගමන්කර ඇත. මුල් පරම්පරාව සමඟ සැසඳීමේදී නව පරම්පරාව අධ්‍යාපනික සාක්ෂරතා මට්ටමින් දියුණු තත්වයක් පිළිබිඹු කළ ද කලාපයේ අනෙකුත් දරුවන් සමඟ සංසන්දනය කිරීමේ දී මොවුන් සිටිනුයේ දුර්වල සාක්ෂරතා මට්ටමක බව හඳුනාගත හැකි වේ. ඔවුන් තම ජීවත්වන්නාවූ පරිසරයෙන් මිදී පාසල් යෑම සඳහා යහපත් පවුල් පරිසරයක් නොතිබීම හා දෙමාපියන් අධ්‍යාපනය පිළිබඳ උනන්දු නොවීමත්, දරුවන් තුළ ජීවිත කළමනාකරනය පිළිබඳව අවබෝධය නොතිබීමත් යන කරුණු අධ්‍යාපනයෙන් දුරස්ථවීම කෙරෙහි බලපෑ සාධක වශයෙන් හඳුනාගැනීමට හැකිවූ බව පෙන්වා දිය හැකිය.

**වන්නි ජනයාගේ ආර්ථික පසුබිම**

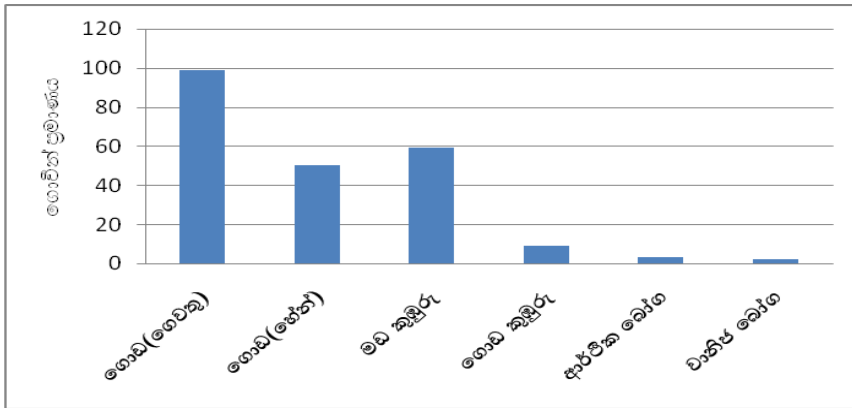
අනුරාධපුර දිස්ත්‍රික්කයෙහි සමස්ත ජනගහනය අතුරින් කුඩා ජන කණ්ඩායමක් වන වන්නි ජනයා අනෙකුත් ජන කොටස්වලට සාපේක්ෂව දුර්වල අධ්‍යාපනික සාක්ෂරතාවක් පිළිබිඹු කිරීම කෙරෙහි බලපා ඇති කරුණු විමර්ශනය කිරීමේ දී ඒ සඳහා ආර්ථික අංශයෙන් සිදුවන බලපෑම තීරණාත්මක සාධකයක්ව ඇති බව හඳුනාගත හැකි වේ. දඩයම, මී කැඩීම සහ වනයේ අල, මුල්, එල නෙළා ආහාරයට ගැනීම තම ජීවනෝපාය කරගත් සාම්ප්‍රදායික ජන කණ්ඩායමක් වූ වන්නි ජනයා ක්‍රමයෙන් සමාජ ක්‍රමයේ විකාශනයත් සමඟ අභියෝගයට ලක් වූ අතර වත්මනෙහි

ඔවුන් අත්විඳිනුයේ එම විකාශනයේ ප්‍රතිඵලයන් ය. ජීවනෝපාය මාර්ගය වත්මන් සමාජය තුළ යැපීම් මට්ටමට හෝ ප්‍රමාණවත් නොවීම ඔවුන්ගේ පැවැත්මට ප්‍රබල බලපෑමක් සිදුකර තිබේ. ඉඩම් හිඟය හා ඉඩම් සීමිත වීම, පස නිසරු වීම, ජල මූලාශ්‍රයන් නොමැති වීම ආදී හේතූන් මත නුවරකලාවියෙහි අන්‍ය ජනයා මෙන් ගොවිතැන කෙරෙහි යොමු වීම ද දුෂ්කර වීම මත ආර්ථික වශයෙන් පිරිහීමක් මොවුන් තුළ දක්නට හැකි වේ. විවෘත ආර්ථිකය හඳුන්වා දීමත්, මෑත කාලීන සංවර්ධන උපායමාර්ගයන් හේතුවෙන් තම වාසභූමි වූ කටු සහ තෘණ පඳුරු සහිත වනාන්තරය අහිමි වූ වන්නි ජනතාව සමාජීය සංවර්ධනයට සමගාමීව කාලීනව විවිධ රැකියාවන්ට යොමුව ඇතත් සමස්ථයක් වශයෙන් මෙම පවුල් පිළිබඳ අධ්‍යයනය කිරීමේ දී එය ඔවුන්ගේ පවුලක නඩත්තුව පිණිස යැපීමට ප්‍රමාණවත් වන්නේ ද යන්න ගැටලුවකි. මොවුන්ගේ වර්තමාන යැපීම් මාර්ග පිළිබඳව අධ්‍යයනය කිරීමේ දී විවිධ රැකියාවන්හි නිරත වන පුද්ගයන්, කෘෂිකර්මයේ නිරත වන්නන් මෙන්ම විරැකියාවෙන් පෙළෙන බොහෝ පිරිසක් ද හඳුනාගත හැකි විය.



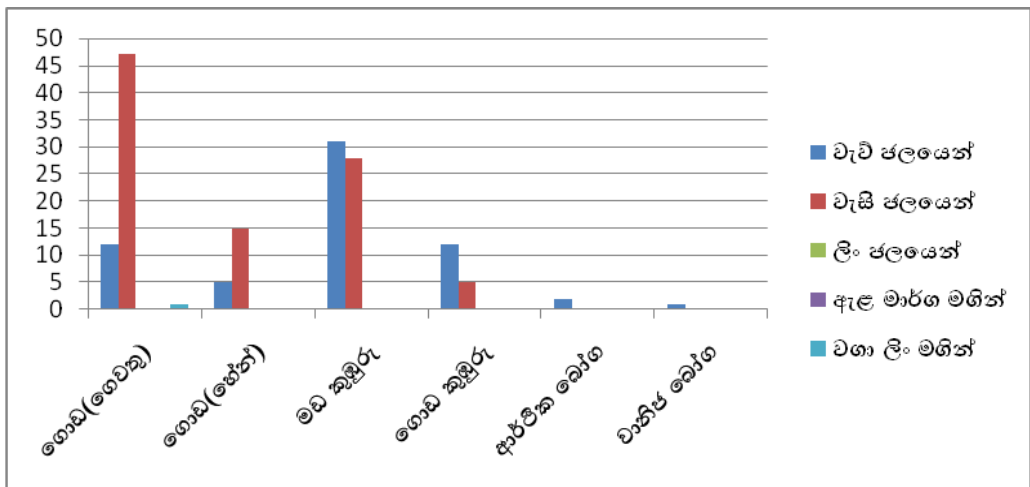
ප්‍රස්ථාර අංක 03: වන්නි ජනයාගේ රැකියාවන්

මෑතකාලීනව වන්නි ජනතාව අතරින් පුරුෂ පාර්ශ්වය රාජ්‍ය අංශයේ රැකියාවන්ට සහ කෘෂිකර්මාන්තය කෙරෙහි යොමුවීමේ ප්‍රවණතාවක් හඳුනාගත හැකි අතර කාන්තාවන් බොහෝමයක් කෘෂිකර්මාන්තයේ යෙදෙති. කුලී වැඩ, පෞද්ගලික අංශයේ හා ස්වයං-රැකියාවන්හි නිරතවන මොවුන් අතරින් බහුතරයක් පුරුෂයන් වෙති. සාම්ප්‍රදායික රැකියාවන්, විදේශ රැකියාවන් හා ව්‍යාපාරික කටයුතුවල නිරතවන පිරිස ඉතා සුළු සංඛ්‍යාවකි. නමුත්, කාන්තාවන් අතරින් බහුතරයක් රැකියා විරහිතව නිවසේ සිටිති. සමස්තයක් වශයෙන් වන්නි ජනතාවගේ රැකියා නියුක්තිය අනෙකුත් ප්‍රජාවන් සමඟ සංසන්දනය කිරීමේ දී මොවුන්ගේ දුකගත හැක්කේ උභය රැකියා නියුක්තියකි.



ප්‍රස්ථාර අංක 04: වන්නි ජනතාව නියුතු කෘෂිකර්මාන්තය

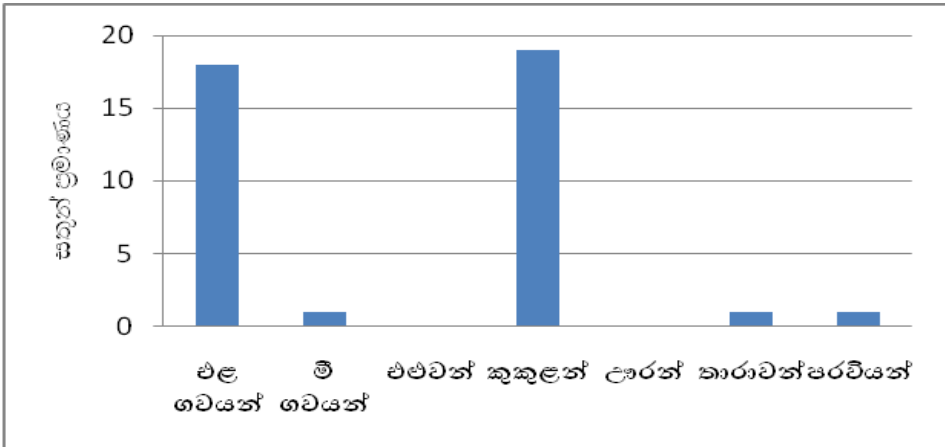
නුවරකලාවියෙහි වාරි මාර්ග සංවර්ධනය කරමින් කෘෂිකර්මාන්තය කෙරෙහි ජනතාව යොමු කිරීමෙහි ප්‍රතිඵලයක් වශයෙන් කනදරා ඔය, මල්වතු ඔය ආදී ස්වභාවික ජල මාර්ග ආශ්‍රිත නිම්නයන් වගාබිම් බවට පත් වූ අතර වනාන්තර ඵලිපෙහෙළි කර හේන් ගොවිතැන සඳහා යොදා ගත්හ. මෙහි ප්‍රතිඵලයක් වශයෙන් වන්නි ජනතාවගේ දඩබිම වූ වනාන්තර පද්ධතිය ක්‍රමයෙන් පටු වී ඔවුන් ශුෂ්ක භූමිත්ව සීමා විමත්, නිසරු බිම් හිමි වීම සහ කෘෂිකර්මාන්තයට අදාළ දැනුම නොමැති වීම හේතුවෙන් ගොවිතැන් කිරීමට අපහසු වී ඇත. වන්නි ජනතාවගෙන් බොහොමයක් පිරිස් හේන් වගාවට යොමුව ඇත්තේ ඔවුන් සතුව ස්ථිර ජල මූලාශ්‍ර නොමැති වූ හෙයිනි.



ප්‍රස්ථාර අංක 05: වන්නි ජනතාව වගාවන් සඳහා භාවිත කරන ජල මූලාශ්‍රයන්

ක්ෂේත්‍ර අධ්‍යයනයෙන් තහවුරු කරගත් ඉහත ප්‍රස්ථාරය අධ්‍යයනය කිරීමේදී වන්නි ජනතාවගේ කෘෂිකාර්මික ආර්ථික රටාව සම්බන්ධව පැහැදිලි අවබෝධයක් ලබාගත හැකි වේ. වාරි ජලයෙන් සහ වැසි ජලයෙන් කුඹුරු වගාවන් සිදු කිරීමට සාපේක්ෂව වැසි ජලයෙන් වගා කෙරෙන හේන් කෙරෙහි වන්නි මිනිසුන් යොමුව ඇත්තේ

ඔවුන්ගේ ජීවන සංස්කෘතියෙන්ම ඔවුන් ජල මූලාශ්‍රයන්ගෙන් දුරස්ථව වාසය කරන හෙයිනි. එහෙයින්ම වැසි ජලයෙන් හේන් වගා කරන මොවුන් රජරට ප්‍රදේශයට බලපාන දැඩි නියං තත්ත්වය හමුවේ විශාල පීඩනයකට පත්වන අතරම නියං සමයන්හිදී ඔවුන්ට තම ඉඩම් අත්හැරීමට සිදු වේ. කවුපි, තල, මෑ, බඩඉරිඟු සහ කුරක්කන් ආදිය වගා කළ ද ඒවාට නිසි මිලක් හිමි නොවීම ද, ශුෂ්ක පසෙහි අස්වනු හිඟ වීම ද ආර්ථිකමය ගැටළුවකි.



ප්‍රස්ථාර අංක 06: වන්නි ජනතාවගේ සත්ත්ව පාලනය

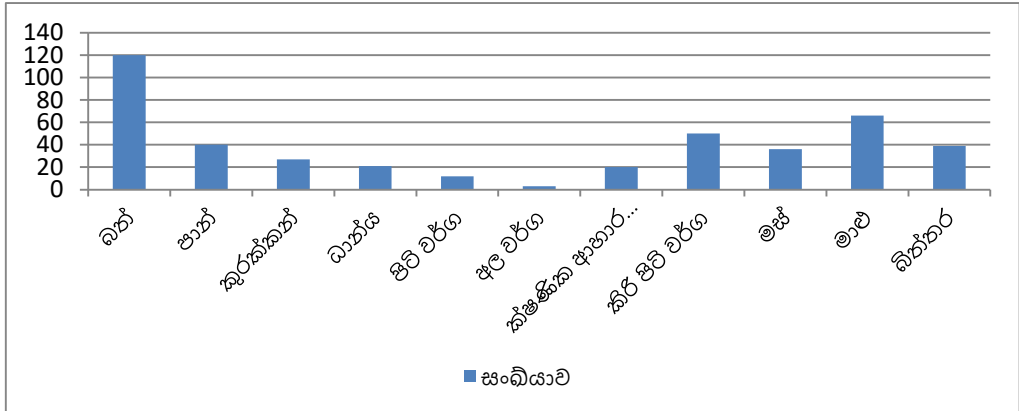
වන්නි ජනතාවගේ සත්ත්ව පාලනය සම්බන්ධව අධ්‍යයනය කිරීමේදී සමස්ථ පවුල් 173න්ම සත්ත්ව පාලනයේ යෙදෙන පවුල් කිහිපයක් පමණක් හඳුනාගත හැකි විය. ඒ අනුව එළගවයන් ඇති කරන්නාවූ පවුල් 18 ක් ද, කුකුළන් පාලනය කරන්නාවූ පවුල් 19ක් ද, මී ගවයන් හා වෙනත් ආර්ථිකමය වටිනාකමකින් යුක්ත සතුන් ඇති කරන්නාවූ පවුල් කිහිපයක් ද විය. මොවුන් එළගවයන් කිරි සහ පොහොර ලබාගැනීම පිණිසත් කුකුළන් බිත්තර ලබාගැනීම පිණිසත් භාවිත කලා මිස මාංශ ආහාර නිපදවීම ඔවුන්ගේ අරමුණක් නොවීය. බොහෝ විට කිරි සහ බිත්තර පවුලේ යැපීම සඳහා ප්‍රමාණවත් වූ අතර අතිරික්තයක් වේ නම් අලෙවිකර තිබේ. සමස්තයක් වශයෙන් ගත් කළ සත්ත්ව පාලනය තුළින් ආර්ථික වර්ධනයක් මොවුන් සතු නොවන අතර වෙළෙඳපොළ පදනම් කරගත් කෘෂිකර්මාන්තයේ වර්ධනයක් සමග වන්නි ජනතාවට එකී තරඟකාරීත්වයට අනුගත වීමට නොහැකි වී තිබේ. ශුෂ්ක බිමෙහි දිගු කාලයක් පුරා එකම වර්ගයේ වාගාවන් සිදු කිරීමත්, ඒවාට යොදන රසායනික පොහොර සහ වල් නාශක හේතුවෙන් පාංශු ස්ථරයට හානි සිදු වී පස නිසරු වීමත්, ආගන්තුක වල් පැළෑටි ව්‍යාප්ත වීමත්, ශාක පද්ධතියට විවිධ රෝග වැළඳීමත් ආදී ගැටලු බොහෝමයක් උත්පාදනය වීම තුළ තමාට හිමි වූ සීමිත ඉඩකඩ තුළ පවා වගා කිරීම වන්නි ජනතාවට අහිඟ්‍යෝගයක්ව පවතී. මෙසේ වන්නි ජනතාවගේ ආර්ථික තත්ත්වය සෙසු ජන කණ්ඩායම් සමග සංසන්දනය කිරීමේ දී පසුගාමී ස්වරූපයක් හඳුනාගත හැකි වීම ඔවුන්ගේ අධ්‍යාපනික සාක්ෂරතාවයට එල්ලකර ඇත්තේ විශාල බලපෑමකි. යොවුන් විශේෂී ම ඉගෙනීම හැර විවිධ වෘත්තීන්ට පෙළඹීම, පොත්පත් ආදී පාසැල් උපකරණ මිලදී ගැනීමේ නොහැකියාව, නගරයේ පාසල් වෙත දැරුවත් ඇතුළත්

කිරීමට තරම් ආර්ථික ශක්තියක් නොවීම, දරුවන්ගේ වර්ධනයට අවශ්‍ය නිසි පෝෂණ මට්ටමක් නොමැති වීම, දරුවන් බාහිර අධ්‍යාපන ආයතන වෙත හෝ බාහිර ක්‍රියාකාරකම් කෙරෙහි යොමු කිරීමට ආදායම ප්‍රමාණවත් නොවීම ආදී ගැටලු ගණනාවක් වන්නී ජනතාවගේ අධ්‍යාපන සාක්ෂරතාවය කෙරෙහි සෘණාත්මකව බලපා ඇත.

**වන්නි ජනතාවගේ සමාජ තත්ත්වය**

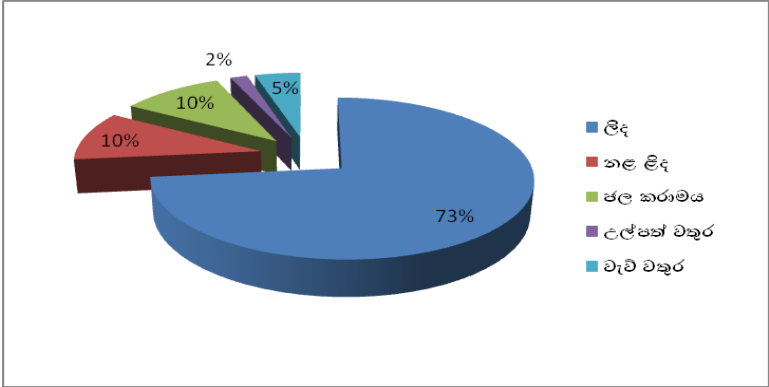
අධ්‍යාපනික සාක්ෂරතාවය තීරණය වීමෙහිලා බලපාන ආර්ථික පසුබිමට සමගාමීව වර්ධනය වන සමාජීය ගැටලු ගණනාවක් ද වන්නි ජනයාගේ සාක්ෂරතාවය වර්ධනය වීමේ දී ප්‍රබල ලෙස බලපා ඇත. මානසික වර්ධනය, පාසැල් යාමේ ප්‍රවණතාවය වැඩි දියුණු වීම, දක්ෂතා වර්ධනය ආදී දරුවන්ගේ අධ්‍යාපනික සංවර්ධනය තීරණය වන්නේ ඔවුන් ජීවත්වන සමාජ පසුබිම මතයි. වන්නි ජනයාගේ අධ්‍යාපනික සාක්ෂරතාවය පසුගාමී තත්ත්වයක පැවතීමට ඔවුන්ගේ සංස්කෘතියත් බාහිර සමාජයත් අතර පවත්නා සට්ටන ස්වභාවය මෙන්ම ඔවුන්ගේ ආහාර රටාව, සනීපාරක්ෂාව, ප්‍රවාහන සහ සන්නිවේදන කුසලතාවන්, අභිචාර රටාව, ගෘහස්ථ ජීවිතය, සෞඛ්‍ය ආදී අංශයන් ගනණාවක බලපෑම ඇත.

වන්නි ජනයාගේ ජීවන ක්‍රමයේ වැදගත්ම සාධකයක් වනුයේ ආහාර රටාවයි. මෙහිදී මොවුන්ගේ ආහාර සාම්ප්‍රදායිකව ඔවුන් හුරුවී සිටි වනයෙන් යැපීමේ මට්ටමින් දුරස් වී වර්තමානය වන විට අවට ගම්වාසීන්ගේ ආහාර රටාවට අනුගත වී ඇති ආකාරය අධ්‍යයනය කළ හැකි විය. බත් ප්‍රධාන ආහාරය වශයෙන් ලබාගන්නා මොවුන් කුරක්කන් සහ අලවර්ග ආදී අන් සිංහලයන්ට සමාන ආහාර වට්ටෝරුවකටම අනුගතව සිටියි. නමුත් අධ්‍යයනයේදී රැස්කළ දත්ත අනුව වන්නි ජනයා මෑතකදී පටන් උදූසන ආහාරය සඳහා පාන් සහ කිරිපිටි වර්ග ද, කුඩා දරුවන් ක්ෂණික ආහාර කෙරෙහි ද යොමු වී සිටින ආකාරයක් හඳුනාගත හැකි වූ අතර පවතින ආර්ථික තත්ත්වය හමුවේ ඔවුන්ගේ ආහාරවේලට බිත්තර, මස් මාළු එක් වීම සිදුවන්නේ ද කලාතුරකින් ය.



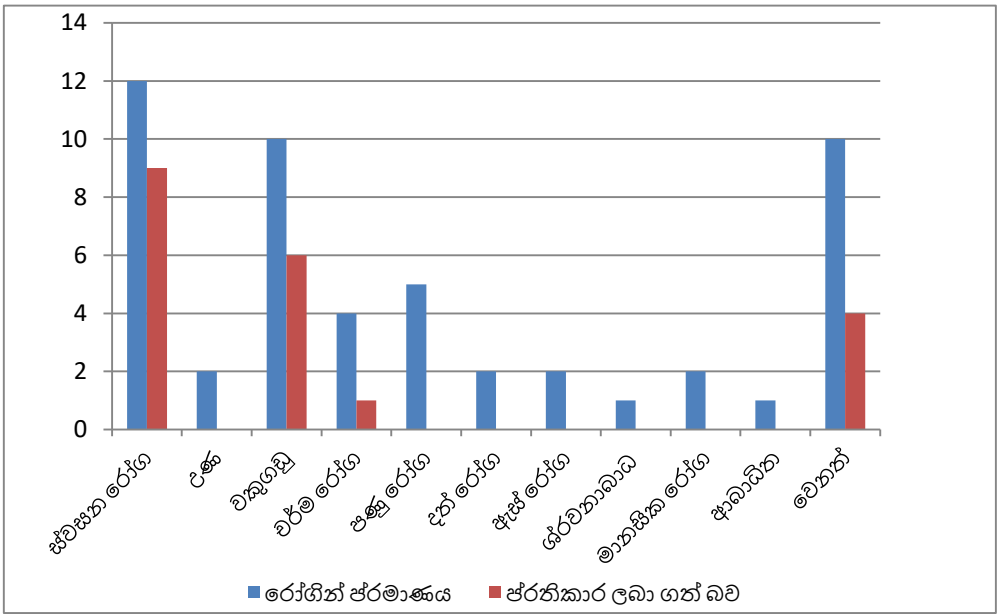
ප්‍රස්ථාර අංක 07: වන්නි ජනයාගේ ආහාර රටාව

අධ්‍යයනයේදී තහවුරු කරගත හැකි වූ අන්දමට සම්බෝල හෝ පරිප්පු සමඟ උදෑසන ආහාරය ගන්නා ඇතැම් පවුල් දහවල් ආහාරයට ද එයටම සෝයා බෝංචි පැකැට්ටුවක් එක්කර ගනී. මස්, මාළු ආහාරයට ගැනීම අවම වන අතර දරිද්‍රතාවයේ උපරිමයට පත් ඇතැම් පවුල් උදෑසන සහ රාත්‍රී ආහාරය නොමැතිව දිනකට එක් ආහාර වේලකින් පමණක් යැපෙති. ඇතැම් පවුල් උදෑසන අහාරයෙන් පසුව නිවසින් පිටට යන ඔවුන් නැවත රාත්‍රී ආහාරය පමණක් ගැනීමට බෝහෝ සෙයින් හුරුවී සිටී. සමස්තයක් වශයෙන් ගත් කල මෙම පවුල් 173 න් පවුල් 150ක පමණ වූ ප්‍රමාණයක්ම ගුණාත්මක භාවයෙන් අඩු පෝෂණයෙන් හීන ආහාර ලබාගන්නා බව පර්යේෂණ සඳහා යොදා ගත් නිරීක්ෂණ වාර්තා සහ ප්‍රශ්නාවලිය මගින් මෙම පවුල්හි සමාජිකයන් සමග කරන ලද සාකච්ඡා මගින් තහවුරු කරගත හැකි විය. ගුණාත්මක භාවයෙන් තොර ආහාර වර්ග හා ඇසුරුම්ගත කිරිපිටි වර්ග, බිස්කට්, තුනපහ, පැණි බීම වර්ග කෙරෙහි ඇල්මක් දක්වන මොවුන්ගේ පෝෂණ උගුණතාවයට එය ද හේතුවක් වනු නොඅනුමානය. රජයේ විවිධ සංවර්ධන කටයුතු හේතුවෙන් නිදහස් වනයේ ජීවත් වූ වන්නිජනයාට මේ වනවිට වනය අහිමි වී ගොස් ඇත. ඒ අනුව ඔවුන්ගේ අතීත පරම්පරාවන්ගෙන් පැවත ආ ආහාර රටාව ආරක්ෂා කරගැනීමට නොහැකි වූහ හෙයින් ආහාරය සරලව සකසා ගැනීමට මෙසේ පෙළැඹී ඇති බව පෙනී යයි.



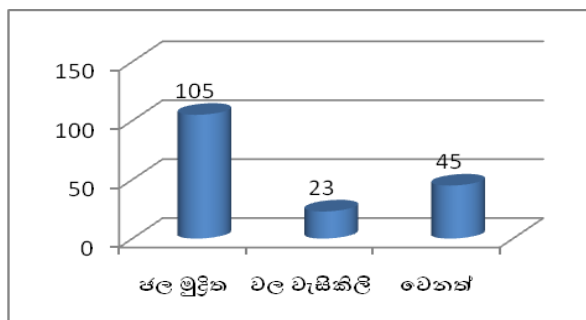
ප්‍රස්ථාර අංක 08: වන්නි ජනයාගේ පාතීය ජල මූලාශ්‍රයන්

වන්නි ජනයා ජල මූලාශ්‍රයන්ගෙන් දුරස්ථ දුෂ්කර ප්‍රදේශයන්හි තම ජනාවාස පිහිටුවාගෙන ඇති හෙයින් ඔවුන්ගේ ජල අවශ්‍යතාවයන් සපුරා ගැනීම ද දුෂ්කර කරුණක් ව ඇත. මොවුන් බොහෝමයක් දෙනා ලිං සහ නළ ලිං භාවිත කරන අතර සුළු පිරිසකට ජල කරාමවලින් ජලය ලබාගැනීමේ පහසුකම් ඇත. සමස්ත අනුරාධපුර දිස්ත්‍රික්කයටම බලපා ඇති වකුගඩු රෝගයට පාතීය ජලයෙන් සෘජු බලපෑමක් වන බව වෛද්‍ය මතය වී ඇති හෙයින් ප්‍රදේශවාසී ජනතාව කෘත්‍රීමව පිරිසිදු කළ පාතීය ජලය ලබාගැනීමට පෙළඹී සිටිය ද වන්නි ජනයා තමාට සුපුරුදු ස්වභාවික ලිං ජලයම භාවිත කිරීම අහඹය සම්පන්න කරුණකි.



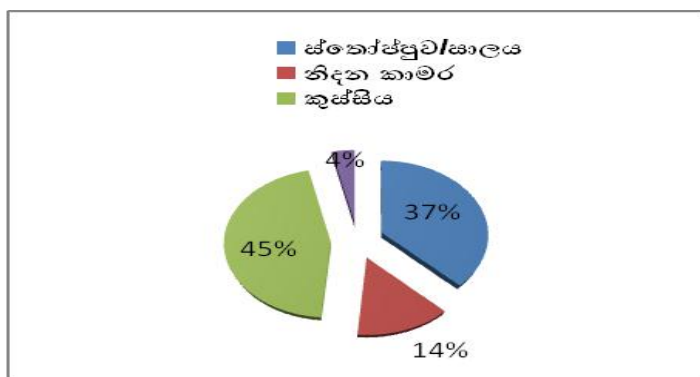
ප්‍රස්ථාර අංක 09: වන්නි ජනයාගේ සෞඛ්‍ය තත්ත්වය

ඉහත ප්‍රස්ථාරයෙහි ද පෙන්වා දී ඇති පරිදි මොවුන් අතරින් පුද්ගලයන් දොළොස් දෙනෙකු වකුගඩු රෝගයේ ගොදුරක්ව ඇතත් ඊට ප්‍රතිකාර ලබාගැනීමට යොමුව ඇත්තේ දස දෙනෙකු පමණි. වන්නි ජනයා අතර ශ්වසන රෝග, පණු රෝග සහ වර්ම රෝග බහුලව ඇත්තේ ද ඔවුන්ගේ සනීපාරක්ෂාවේ සහ ආහාර රටාවේ පවතින දුර්වලතා හේතුවෙන් බව හඳුනාගත හැකි වේ. රෝගාබාධ වැළඳුණු පසු බොහෝ වැඩිහිටියන් වෛද්‍ය ප්‍රතිකාර සඳහා රෝහල් කරා යොමු වීමට උනන්දු නොවන හෙයින් එකී රෝගයන් උත්සන්න වීම ඔවුන්ගේ ජීවිතයට ප්‍රබල තර්ජනයකි. සුළු වශයෙන් සුළු වශයෙන් රෝග සහිත පුද්ගලයින් ප්‍රතිකාර ගැනීමටත් වෙනත් අවශ්‍යතා පිණිසත් පොදු ප්‍රවාහන මාධ්‍යයන් භාවිත කරන අතර ප්‍රතිකාර නොලබන හා නොහැකියාව මත අත්බෙහෙත් කරගන්නාවූ රෝගී වූ අන්‍ය පුද්ගලයින්ගේ ද සෞඛ්‍යයට යම්කිසි අහිතකර බලපෑමක් සිදුකරන බව හඳුනාගත හැකි විය.



ප්‍රස්ථාර අංක 10: වන්නි ජනයාගේ වැසිකිලි භාවිතය

වන්නි ජනයාගේ සනීපාරක්ෂක කටයුතු පිළිබඳ විමසීමේ දී වැසිකිලි භාවිතා කරන්නාවූ ආකාරය සොයා බලන ලදී. මෙම පවුල් 173න් 105ක්ම ජල මුද්‍රිත වැසිකිලි භාවිතයට යොමුව ඇතත් ඉතිරි පවුල් 68ක්ම නොදියුණු සහ සෞඛ්‍යයට අහිතකර වැසිකිලි භාවිත කරන බව හඳුනාගත හැකි විය. මීට වසර අටකට පමණ පෙර කුකුළුව ග්‍රාමයේ එකදු වැසිකිලියක් හෝ නොතිබූ අතර කුඩාගම ප්‍රදේශයෙහි අදටත් වැසිකිලි හඳුනාගත හැක්කේ නිවාස කිහිපයක පමණය. කුඩා දරුවන් මෙන්ම වැඩිහිටියන්ද විවිධ බෝවන රෝග ආදිය පැතිර යාමට මෙය ප්‍රබල හේතුවක්ව ඇති හෙයින් සමස්ත ජන කොට්ඨාසයේම පවුල් තර්ජනයකට ලක්ව ඇත. විශේෂයෙන්ම සෞඛ්‍ය තත්ත්වයේ බිඳ වැටීම අධ්‍යාපනයේ බිඳ වැටීමට මූලිකම හේතුවක් වේ. එහෙයින් වන්නි ජනයාගේ අධ්‍යාපන සාක්ෂරතාවය අඩු වර්ධනයක් පිළිබිඹු කිරීමෙහිලා මොවුන්ගේ වැරදි සෞඛ්‍ය පුරුදු සෘජුවම බලපෑම් කරන බව තහවුරු කරගත හැකි වේ.



ප්‍රස්ථාර අංක 11: වන්නි ජනයාගේ නිවාස

සමාජීය වශයෙන් වන්නි ජනයාගේ නිවාස සහ ඔවුන්ගේ වත්කම් ද අධ්‍යාපනික සාක්ෂරතාවයෙහිලා වැදගත් වේ. වනගතව ජීවත් වූ ජන ප්‍රජාවක් වන මොවුන් නුවරකලාවියෙහි ජනාවාස පිහිටුවා ගනිමින් ස්ථිර වාසස්ථාන තනා ගත්ත ද ගඩොලින් හෝ සිමෙන්තියෙන් නිවාස ඉදිකිරීම ආරම්භ වූයේ මෑතකදී ය. අදටත් ඔවුන් බහුතරයක් කටුමැටි නිවාස භාවිත කරන අතර ඒවායෙහි ඉඩකඩ මෙන්ම පහසුකම් ද ඉතාමත්ම සීමිත වේ.



සාලයක් ලෙස සලකන ඉතා කුඩා ඉඩ ප්‍රමාණයක් වන සහ කුස්සියට පමණක් සීමිතවන බොහෝ නිවාසයන් හී සාලය ලෙස හඳුන්වන කොටස නිදන කාමරය ලෙසත් වෙනත් බඩුබාහිරාදිය තබා ගැනීම පිණිසත් භාවිත කරති. බොහෝ නිවාසවල ඉදිරියෙන් වහලයක් තනා එය අමුත්තන් පිණිස විවෘත කර ඇති ඇතැම් වන්නි පවුල්වල දරුවන් සඳහා නිදන ඇඳක් හෝ නොමැත. මෑතකාලීනව සුළු වශයෙන් විවිධ රැකියාවන්ට යොමු වීමත්, කෘෂිකර්මාන්තයෙන් දියුණුවත් ලැබූ ඇතැම් පවුල් තරමක් දියුණු තත්ත්වයේ නිවාස භාවිත කරන ආකාරයක්ද හඳුනාගත හැකි විය.

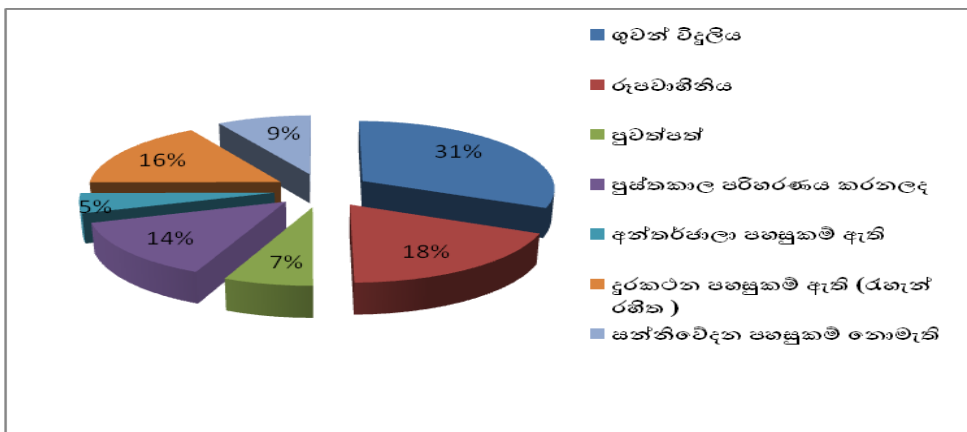
සීමිත ගෘහ භාණ්ඩ සහිත මෙම වන්නිජන නිවෙස් තුළ සාමාන්‍ය ජනයාගේ මෙන් සංකීර්ණ ස්වභාවයක් හඳුනාගත නොහැකි වේ.

**වන්නි ජනයාගේ සන්නිවේදන මට්ටම**

වන්නි ජනයාගේ සන්නිවේදන මට්ටම පිළිබඳව තොරතුරු ලබා ගැනීමේදී පහත සඳහන් සියලුම මාධ්‍යයන් පිළිබඳව දත්ත ලබාගත් අතර ඔවුන් භාවිතා කරන සන්නිවේදන මෙවලම් කිහිපයක් භාවිතා වුවත් ඒවා වෙන් වෙන් වශයෙන් ප්‍රස්තාර ගත කිරීමේදී දක්වා ඇත.

වගු අංක 03 : වන්නි ජනයාගේ සන්නිවේදන මට්ටම

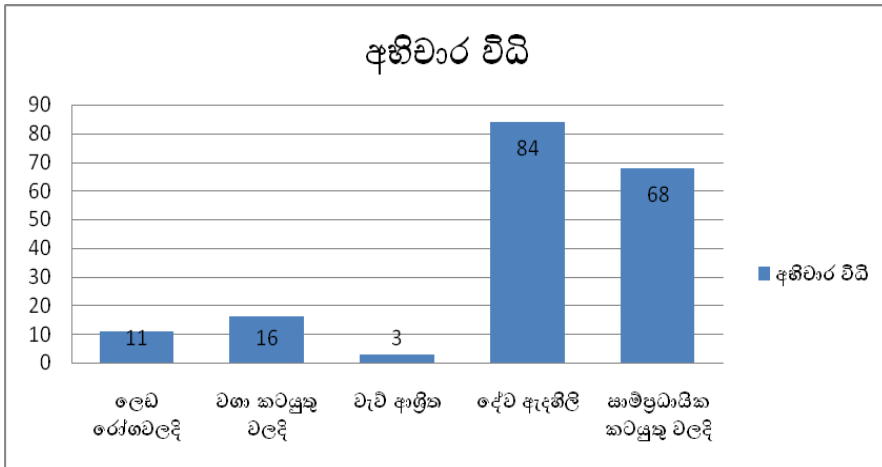
සන්නිවේදන මාධ්‍ය	සංඛ්‍යාව
ගුවන් විදුලිය	147
රූපවාහිනිය	86
පුවත්පත්	37
පුස්තකාල පරිහරණය කරනලද	64
අන්තර්ජාල පහසුකම් ඇති	22
දුරකථන පහසුකම් ඇති (රැහැන් රහිත)	76
සන්නිවේදන පහසුකම් නොමැති (කටකතා මගින් තොරතුරු ලබා ගන්නා)	41



ප්‍රස්ථාර අංක 12 : වන්නි ජනයාගේ සන්නිවේදන මට්ටම

ඉහත ප්‍රස්ථාරයට අනුව නවීන තාක්ෂණයේ වර්ධනය මොවුන් වෙත ද ගමන් කිරීමෙහි ප්‍රතිඵලයක් වශයෙන් ගුවන්විදුලි ශ්‍රවණය කිරීම බහුලව හඳුනාගත හැකි අතර රූපවාහිනී භාවිතය ද ඇතැම් නිවෙස්වල හඳුනාගත හැකි වේ. ගොවිජන සංවර්ධන ව්‍යාපාර සහ වෙනත් රජයේ සංවර්ධන ක්‍රියාදාමයන් ඔස්සේ මෙම පවුල්වලින් පවුල් 147කට විදුලිය ලබා දී ඇති අතර යම් යම් රැකියාවන්ගේ නියුතු වන්නි ජනයාගේ නිවෙස්වල දුරකථන සහ මෝටර් සයිකල් ආදිය හඳුනාගත හැකි විය. බාහිර සමාජයන් සමඟ ගණුදෙනු කිරීමටත්, සමාජීය වෙනස්වීම්වලට හැඩගැසීමටත් රූපවාහිනී, ගුවන්විදුලිය සහ දුරකථන ආදිය මොවුන්ට විශාල පිටිවහලක්ව ඇත. එය හුදෙක් සන්නිවේදන මාධ්‍යයක්ම පමණක් නොව අධ්‍යාපනික මෙවලමක් ද වේ.

පුද්ගල කණ්ඩායමක් විසින් අනුගමනය කරන අභිචාර විධි ඔවුන්ගේ අධ්‍යාපනික සාක්ෂරතාවය තීරණය වීමෙහිලා බලපෑම් කරන ප්‍රධාන සාධකයකි. දේශීය බෞද්ධ ජනතාවගේ සාක්ෂරතාවය වර්ධනය වීමෙහිලා ඉතිහාසය පුරාම බුදු දහමෙන් පෝෂිත පිරිවෙන් අධ්‍යාපනය මූලික වූ අතර දහම් අධ්‍යාපනය ඔස්සේ විවිධ භාෂා, දර්ශනය, ආගම් පිළිබඳ සංකල්පයන් පමණක් නොව වෙනත් නවීන දැනුම ද ඔප්නැවිය හැකිය. වන්නි ජනයාගේ අභිචාර සහ ඇදහිලි ඔවුන්ටම ආවේණික වූ අභිචාර ලෙස හඳුනාගත හැකි වේ.



ප්‍රස්ථාර අංක 13: වන්නි ජනයාගේ අභිචාර සහ ඇදහිලි

වන්නිජනයාගේ ඇදහිලි විශ්වාසයන් පිළිබඳ විමසීමේදී පෙනීයනුයේ ඔවුන්ගේ ජීවනෝපාය හා සමාජීය ජීවිතයේ බෝහෝ වෙනස්වීම් සඳහා මේ වනවිට ප්‍රශ්ණයක් වී ඇතත් ඇගවෙන වාරිකුයන් හා අභිචාර ක්‍රමයන් ඒ අයුරින්ම පවත්වාගෙන යාමට දක්ෂ වී ඇති බවයි. ඒ අනුව උපත, වැඩිවියට පත් වීම, විවාහය, මරණය ආදී ජීවිතයේ සෑම අවස්ථාවකදීමත්, වගා කටයුතු ආරම්භ කිරීම, දඩයම සහ මී කැඩීමට වනගත වීම, රෝගාබාධ ඇති වීම ආදී අවස්ථාවන්හිදී තමන්ටම ආවේණික වූ පුද්ගලික වෙත යොමුවන වන්නි ජනතාව බෞද්ධ ආභාසයන් සමග බුදු දහමට වැඩි සම්පතාවක් දක්වන බව අධ්‍යයනය කළ හැකි විය. බුදු දහමට අමතරව කුවේණිය සහ වල්ලි අම්මා ඇදහීම, යකුන් පිදීම, කතරගම දෙවියන්, පුල්ලෙයාර් දෙවියන් ආදී විවිධ දෙව්වරුන් ඇදහීම සිදුකරනු ලබයි. මහනුවර අවධියෙන් අනතුරුව අනුරාධපුර ප්‍රදේශයේ සිදු වූ බෞද්ධ ප්‍රබෝධයෙහි ප්‍රතිඵලයක් වශයෙන් බුදු දහමට නැඹුරු වූ වන්නි ජනතාව තම ගම්මාන ආශ්‍රිතව ඉදි වූ විහාරස්ථාන කෙරෙහි ද යොමු වී තිබේ. ක්ෂේත්‍ර ගවේෂණයේදී හඳුනාගත හැකි වූ ප්‍රධාන කරුණක් ලෙස වැදිජනයා බොහෝදුරට දේව ඇදහිලිවල නියලීම හා ඒ පිළිබඳව වැඩි නැඹුරුවක් දැක්වීම හේතුවෙන් පවුල් ආශ්‍රිතව බෞද්ධ ආගමික කටයුතු සභා දක්වන ආකල්පයන් ඉතා අඩු මට්ටමක පවතින බව තහවුරු විය. මේ හේතුවෙන් සාම්ප්‍රදායික ජන කොට්ඨාසයක් වන වන්නි ජනයා බුදු දහමෙහි ආගමික හරය කෙරෙහි නැඹුරු කිරීමට උත්වහන්සේලාගෙන් ලැබෙන දායකත්වය සැලකිය යුතු මට්ටමකින් සිදු නොවේ. හික්ෂුන් විහාරයේ භෞතික නඩත්තු කටයුතු කෙරෙහි වැඩි උනන්දුවක් දැක්වීමත්, ගම උදෙසා කළ යුතු ආගමික වැඩපිළිවෙල නිවැරදිව ක්‍රියාත්මක නොකිරීමත් මත වන්නි ජනයා හික්ෂුන් වහන්සේලා සමඟ ගැටලු ඇතිකරගන්නා අතර බොහෝ විහාරස්ථානවල හික්ෂුන්ට දානමානාදිය පූජා කිරීම පවා අඩාල වී උත්වහන්සේලා විහාර හැර ගිය අවස්ථාද දක්නට හැකිය. ඒ හේතුවෙන්ම වන්නි ගම්වැසි දරුවන්ට විහාරස්ථානයේ දහම් පාසල් අධ්‍යාපනය ලැබීම ද අඩාල වී ඇත. බොහෝ විහාරයන්හි හික්ෂුන් දහම් පාසල් වරින් වර ආරම්භ කර දරුවන් සහ දෙමව්පියන් දැනුවත් කරමින් දහම් පාසල වෙත ගෙන්වා ගත්තද ඉගැන්වීම් කටයුතු කිරීම සඳහා උගත් හික්ෂුන් හෝ ගිහි ගුරුවරුන්

නොමැතිකම ද විශාල ගැටළුවකි. ඊට අමතරව විවිධ ආර්ථිකමය දුෂ්කරතා හේතුවෙන් දරුවන් දහම් පාසල් පැමිණීම ද දුර්වල මට්ටමක පවතී.

**නිගමනය**

මේ ආකාරයට ආර්ථිකමය වශයෙන් පවතින දුර්වලතාවයන්, සනීපාරක්ෂක සහ සෞඛ්‍ය ගැටළු සහ වන්ති ජනතාවගේ සමාජීය පසුබිම හේතුවෙන් ඔවුන්ගේ සාක්ෂරතාවයට සිදුවන බලපෑම හඳුනාගත හැකි වේ. ආර්ථිකය දුර්වල වීම, සෞඛ්‍ය පිළිබඳ නිසි අවබෝධයකින් තොර වීම යන සාධකයන් මත පෝෂණ උගුණතාවයන් ඇති වීම සහ අධ්‍යාපනයේ යෙදීමට ඇතිවන විවිධ බාධාවන් දරුවන්ගේ අධ්‍යාපනය කඩාකප්පල් වීමට බලපාන අතර අධ්‍යාපනයේ ඇති වටිනාකම පිළිබඳව හෝ ඔවුන්ට අවබෝධයක් නොමැත. ප්‍රධාන මාර්ග පද්ධතියෙන් දුරස්ථ දුෂ්කර ප්‍රවාහන පහසුකම් සහිතව පැවතීමත් සමග නාගරික ප්‍රජාව සමග සබඳතා පැවැත්වීමේ දුෂ්කරතාවන්ද පවතින හෙයින් වන්ති ජනතාව සමාජීය වශයෙන් හුදෙකලා බවක් ද පිළිබිඹු කරති. ආර්ථික සහ සමාජීය වශයෙන් බලපාන්නා වූ මෙවැනි විවිධ කරුණු මූලික කරගනිමින් සාම්ප්‍රදායික ජන කොට්ඨාසයක් වන වන්ති ජනයාගේ අධ්‍යාපනික සාක්ෂරතාවය අවම මට්ටමක පවතින බව තහවුරු කරගත හැකි වේ.

**ඡායාරූප 01: වන්තිජන පවුලක්**



**ඡායාරූප 02 : වන්තිජන නිවාසයක්**



**ඡායාරූප 03 : වන්තිජන පවුලක නිදන කාමරයක්**



### ආශ්‍රිත ග්‍රන්ථ නාමාවලිය

- ආර්.ඩබ්. අයිවර්ස්, එදා වැව් බැඳි රාජ්‍යේ පරි. එම්. යූ. ඒ. තෙන්නකෝන් සහ වර්ෂා තෙන්නකෝන්, ඇස් ගොඩගේ සහ සහෝදරයෝ, කොළඹ, 1889.
- පූජාවලිය, සංස්. ඒ.වී.සුරවීර, ගුණසේන සහ සමාගම, කොළඹ, 1961.
- මහාවංසය, සංස්. පොල්වත්තේ බුද්ධදත්ත ස්ථවීර ගුණසේන සහ සමාගම, කොළඹ, 1959.
- යූ. කරුණානන්ද, නුවරකලාවිය 1815-1900, කර්තෘ ප්‍රකාශනයකි, 1990.
- යූ. කරුණානන්ද, තමන්කඩුව 1815-1900, කර්තෘ ප්‍රකාශනයකි, 1993.
- එම්. රෝහණධීර, චන්ති පුරාණය මධ්‍යම සංස්කෘතික අරමුදල (ජූලි-සැප්තැම්බර් කලාපය), කොළඹ, 1994.
- ඩී. සෝමසුන්දර, හෙළ දිව්‍යාසීන් සහ ආදිවාසීන්, ආදිවාසී ජන අධ්‍යයන කේන්ද්‍රය, ගොඩගේ සහ සහෝදරයෝ, කොළඹ, 2007.
- Brow,J. 1970. Veddas Villages of Anuradhapura, University of Washington Press, USA.
- Leach,E.R. 1961. Puleliya: A Village in Ceylon, Cambridge University Press, Cambridge.
- Lewis, J.P 1993. Manual of the Vanni District Vavuniya and Mullthive of the Northern Province Ceylon, Lake House Shop, Colombo.
- Nicholas,C.W and Paranavitana.S, 1961. A Concise History of Ceylon, Ceylon Government Press, Colombo.